

MEMBRANA DACHOWA CREATON QUATTRO 360 EXTRA LONGLIFE

INSTRUKCJA MONTAŻU



WYMAGANE NARZĘDZIA:

nożyczki/ nóż, zszywacz młotkowy, wkrętarka, wałek dociskowy, aplikator masy klejącej do membran



WYMAGANE PRODUKTY:

membrana dachowa CREATON QUATTRO 360 EXTRA LONGLIFE, masa klejąca do membran 310 ml, zgrzewarka do membrany QUATTRO/ Qsm, środek zgrzewający, butelka z pędzlem na środek zgrzewający, narożnik do membrany QUATTRO



- 1 Membranę należy układać na warstwie odpornej na nacisk (szalunek) z desek lub płyt drewnopochodnych.
- 2 Membranę układać w temperaturze otoczenia od +5°C do +40°C.
- 3 Membranę rozwinąć poziomo na dachu.
- 4 Zakłady poziome szerokości 15 cm wykonać zgodnie z kierunkiem spływu wody.
- 5 W celu zachowania odpowiedniej wielkości zakładu należy stosować się do wyznaczonych linii na wierzchniej stronie membrany.



Pasy membrany połączyć ze sobą wstępnie za pomocą zintegrowanych pasków klejących. Pasek klejący służy tylko do wstępnego połączenia. Łączenie membran należy każdorazowo zgrzać.

- 1 Upewnić się, że membrana jest naciągnięta, bez widocznych zagięć i fałd.
- 2 Membranę zamocować zszywaczem wzdłuż jej górnej krawędzi.
- 3 Usunąć pasek zabezpieczający na spodniej części membrany.



- 1 Połączenie docisnąć dłonią a następnie rollką.



Pierwszy pas membrany przed przyklejeniem do okapu przetrzeć szmatką nasączoną środkiem zgrzewającym Qsm. Środek ten usuwa pozostałości oleju oraz inne zanieczyszczenia z powierzchni okapu.

MEMBRANA DACHOWA CREATON QUATTRO 360 EXTRA LONGLIFE

INSTRUKCJA MONTAŻU



5

- 1 Połączyć membranę z okapem wstępnie za pomocą zintegrowanego paska klejącego a następnie za pomocą masy klejącej do membran.
- 2 Szerokość zakładu membrany na element okapu powinien wynosić minimum 10 cm.

Uwaga: membranę naciągnąć na okap aby uniknąć powstawania zagłębień na membranie, gdyż może to powodować gromadzenie się wody oraz przecieki.




6a

Wariant z użyciem zgrzewarki

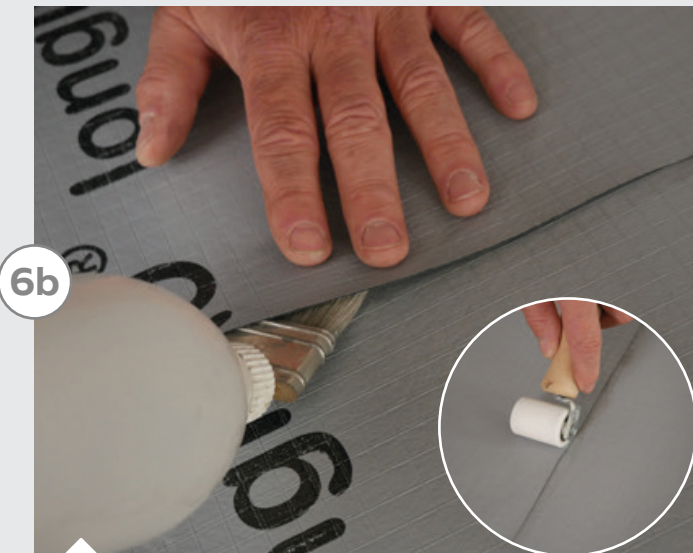
Powierzchnie zgrzewane oczyścić od różnego rodzaju brudu i osuszyć. Połączenia poprzeczne oraz wzdłużne wykonać za pomocą zgrzewarki do membrany QUATTRO oraz wałka dociskowego.

- 1 Zgrzewarkę ustawić na temperaturę ok. 240-250°C.
- 2 Ustawić zgrzewarkę pod odpowiednim kątem umożliwiającym wdmuchiwanie powietrza w obszar zakładu membrany.
- 3 Pasy membrany zgrzewać ze sobą w sposób ciągły.
- 4 Zgrzewany zakład membrany niezwłocznie docisnąć za pomocą wałka. Przejrzeć zgrzany zakład w celu zlokalizowania ewentualnych nieszczelności. W miejscach nieszczelności ponownie wprowadzić gorące powietrze oraz ponownie docisnąć wałkiem.

 **Uwaga:** podczas pracy z użyciem zgrzewarki ubierać rękawice ochronne. Ryzyko oparzenia! Podczas zgrzewania nie pozostawiać zgrzewarki na długo w jednym miejscu, ponieważ może to spowodować zbyt duże stopienie materiału.

MEMBRANA DACHOWA CREATON QUATTRO 360 EXTRA LONGLIFE

INSTRUKCJA MONTAŻU



6b

Wariant z użyciem środka zgrzewającego

- 1 Powierzchnie zgrzewane oczyścić od różnego rodzaju brudu i osuszyć. Połączenia poprzeczne oraz wzdłużne wykonać za pomocą środka zgrzewającego Qsm oraz wałka dociskowego.
- 2 Aplikację środka zgrzewającego Qsm wykonać w obszarze zakładki membrany za pomocą butelki z pędzlem.
- 3 Po upływie około 15 sekund od aplikacji środka zgrzewającego QSM membranę docisnąć za pomocą wałka.
- 4 Przejrzeć zgrzany zakład w celu zlokalizowania ewentualnych nieszczelności.
- 5 W miejscach nieszczelności ponownie nanieść środek zgrzewający oraz ponownie docisnąć wałkiem.

Uwaga: należy przestrzegać wskazówek dotyczących bezpieczeństwa umieszczonych na opakowaniu środka zgrzewającego Qsm. Po zakończeniu zgrzewania pozostałości środka zgrzewającego Qsm przelać z powrotem do puszki.



7

- 1 Kontrłatę odpowiedniej długości ułożyć w miejscu występowania krokwi.
- 2 Kontrłatę zamocować mechanicznie.

MEMBRANA DACHOWA CREATON QUATTRO 360 EXTRA LONGLIFE

INSTRUKCJA MONTAŻU



8

Sposób alternatywny – zabudowa kontrłaty

- 1 Zabudowa kontrłat wymagana jest w przypadku połączi o niskich kątach nachylenia bliskich kątów granicznych dla poszczególnych modeli dachówek.
- 2 Aby zabezpieczyć membranę przed przełamaniem oraz ułatwić swobodny odpływ wody z powierzchni kontrłaty przygotować kliny odpowiadające wysokości kontrłaty na prawym oraz lewym boku kontrłaty.
- 3 Kliny zamocować mechanicznie do kontrłaty.



9

- 1 Przygotować pas membrany QUATTRO szerokości około 40 cm.
- 2 Przyciąć pas membrany na odpowiednią długość odpowiadającą długości kontrłaty.
- 3 Rozwinąć membranę na powierzchni kontrłaty tak, aby oś pasa membrany licowała się z osią kontrłaty.
- 4 Pas membrany zgrzać za pomocą zgrzewarki lub płynu zgrzewającego Qsm po prawej oraz po lewej stronie kontrłaty.

Uwaga: szczegółowe zasady zgrzewania membrany znajdują się powyżej (zdjęcie 6a oraz 6b).



10

Wariant 1

Dopuszcza się pozostawienie otwartego zakończenia kontrłaty w celu umożliwienia wentylacji elementu.

Uwaga: pozostawienie otwartego frontu kontrłaty dopuszcza się tylko w strefie okapu. W przypadku pozostałych elementów takich jak kalenica, naroża itp. pozostawienie otwartych zakończeń jest niedopuszczalne.

11



MEMBRANA DACHOWA CREATON QUATTRO 360 EXTRA LONGLIFE

INSTRUKCJA MONTAŻU



11

Wariant 2

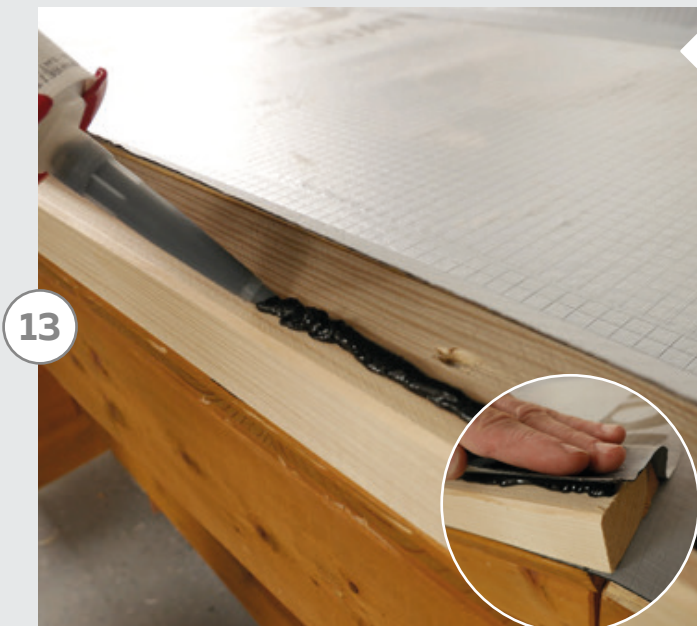
W przypadku gdy konstrukcja tego wymaga wykonać zabudowę zakończenia kontrłaty. Do wykonania zabudowy zakończenia kontrłaty zaleca się używać zgrzewarki do membrany QUATTRO.

- 1 Kontrłatę odsunąć od krawędzi okapu o ok 2 cm. Wyciąć okrągłe elementy membrany QUATTRO oraz zgrzać w miejscu narożników kontrłaty po prawej i lewej stronie.
- 2 Docisnąć zgrzane elementy. Odpowiednio docięty z membrany QUATTRO element frontowy zgrzać do frontu kontrłaty.
- 3 Docisnąć zgrzany element Pas membrany szerokości około 40 cm ułożyć i zgrzać na całej jego powierzchni.



12

Zabudowa kontrłat- porównanie wariantu 1 oraz wariantu 2.



13

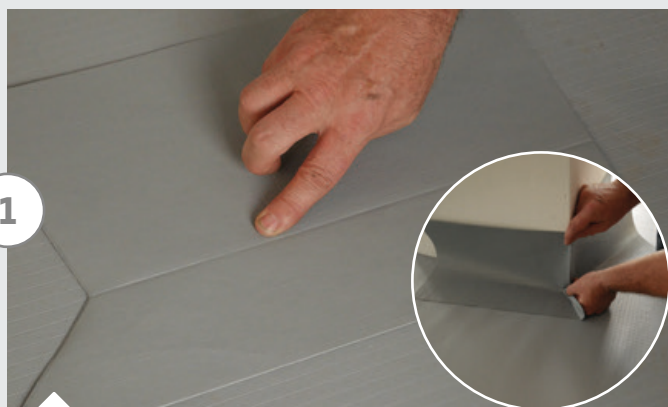
- 1 Kontrłatę na krawędzi szczytowej zamocować mechanicznie.
- 2 Dociąć pas membrany o szerokości około 30 cm.
- 3 Przygotowany pas przyciąć na długość odpowiadającą długości kontrłaty.
- 4 Na powierzchnię kontrłaty nanieść pas masy klejącej do membran.
- 5 Odpowiednio ułożony pas membrany QUATTRO przykleić do powierzchni kontrłaty wzdłuż jego zewnętrznej krawędzi.
- 6 Wewnętrzną krawędź pasa membrany zgrzać za pomocą zgrzewarki lub płynu zgrzewającego Qsm.

Uwaga: szczegółowe zasady zgrzewania membrany znajdują się powyżej (zdjęcie 6a oraz 6b).

MEMBRANA DACHOWA CREATON QUATTRO 360 EXTRA LONGLIFE

INSTRUKCJA MONTAŻU

Narożnik do membrany QUATTRO

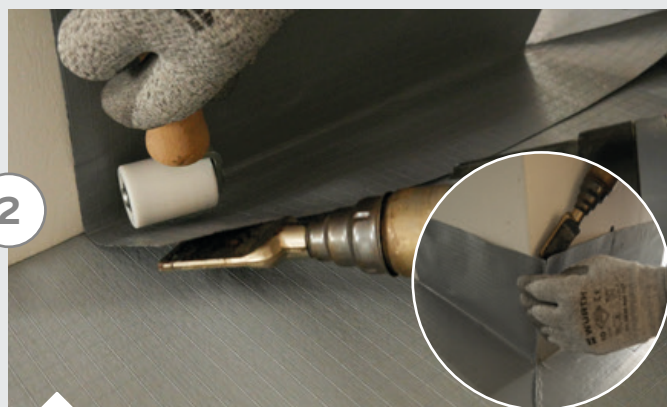


1

Widoczna na narożniku linia to miejsce przełamania narożnika.

- 1 Dopasować narożnik do odpowiedniego miejsca przegrodzie.

Uwaga: zakłady narożnika na membranę dachową powinny wynosić minimum 10 cm.



2

- 1 Zewnętrzne krawędzie narożnika zgrzać do membrany QUATTRO za pomocą płynu zgrzewającego Qsm lub zgrzewarki.

Uwaga: podczas pracy z użyciem zgrzewarki ubierać rękawice ochronne. **Ryzyko oparzenia!**



3

- 1 Przykleić górną krawędź narożnika do przegrody za pomocą masy klejącej do membran.
- 2 Krawędź docisnąć do przegrody.
- 3 W miejscu połączenia tylnej ściany przegrody z połacią dachową (od strony kalenicy) zastosować klin odprowadzający wodę poza obrys przegrody. Zapobiega to powstawaniu zastoin wodnych.



4

- 1 Wszelkie wywinięcia membrany na narożnikach należy zgrzać w kierunku zgodnym ze spływem wody.
- 2 Należy unikać pofałdowań powodujących zastoiny wodne.

MEMBRANA DACHOWA CREATON QUATTRO 360 EXTRA LONGLIFE

INSTRUKCJA MONTAŻU

Wykonanie połączenia ze ścianą/ogniomurem



1

- 1 Dociąć pas membrany QUATTRO szerokości ok. 30 cm oraz dociąć na odpowiednią długość dopasowaną do długości ściany/ogniomuru.
- 2 Ustawić pas membrany w miejscu docelowym.

Nie przestawiając membrany przegiąć pas w połowie tak, żeby część pionowa membrany położyła się na część poziomą.



2

- 1 Nałożyć dwa paski kleju do membran na powierzchnię membrany.



3

- 1 Odgiąć membranę w kierunku przegrody i przykleić do jej pionowej części.
- 2 Dokładnie docisnąć membranę do przegrody.



4

- 1 Poziomą część pasa zgrzać z membraną QUATTRO za pomocą płynu zgrzewającego Qsm lub zgrzewarki.



Uwaga: podczas pracy z użyciem zgrzewarki ubierać rękawice ochronne. **Ryzyko oparzenia!**